



IONTAOBHAS  
SCOILEANNA  
ÉAMAINN  
RÍS



Iontaobhas Scoileanna Éamainn Rís  
Edmund Rice Schools Trust





## Cairt Iontaobhas Scoileanna Éamainn Rís

### An Fhís

*Forbairt iomlán phearsanta agus  
shóisialta a chur chun cinn i bpobail  
Chríostaí atá i mbun foghlama agus teagaisc.*

### An Misean

*Oideachas Caitliceach a sholáthar  
i dtraidisiún Éamainn Rís.*



# Clár na Cairte

Réamhrá	5
Traidisiún Mórtasach	8
Cúig Bhuntréith de chuid Scoileanna Éamainn Rís	11
1. An Creideamh, an Spioradáltacht Chríostaí agus luachanna atá bunaithe ar an Soiscéal a chothú	12
2. An Chomhpháirtíocht a chur chun cinn i bPobal na Scoile	14
3. Barr Feabhais sa Teagasc agus san Fhoghlaim a bhaint amach	17
4. Pobal Scoile Comhbhách a Chruthú	19
5. Ceannaireacht Bhunathraithe chun Feabhais a Spreagadh	22
An Chairt á Cur i nGníomh	25
Dúshlán na Cairte	26





## Réamhrá

Duine as an ngnáth ab ea Éamann Rís. Físí cruthaitheach ab ea é ach ina theannta sin bhí sé thar a bheith praiticiúil. Is amhlaidh a bhí ról tábhachtach ag Scoileanna Éamainn Rís i stair an oideachais in Éirinn le dhá chéad bliain anuas. Tógadh a chéad scoil i bPort Láirge sa bhliain 1802. Tá beagnach céad scoil dá leithéid in Éirinn sa lá inniu, agus tá misean Éamainn Rís leathnaithe amach ar fud an domhain.

*Cén tomhas a bheidh ar an maith go léir a d'eascair as léirstean spioradálta, dea-chroí agus creideamh daingean Éamainn Iognáid Bheannaithe Rís? Is amhlaidh atá fianaise shuntasach tugtha ag Éirinn ar dhílseacht iomlán do Chríost: Má chuireann sibh i bhfeidhm an teagasc a mhúin sé daoibh....beidh Dia na Síochána faraibh. (cf. Fil 4:9)*

*Teachtaireacht Bheannaithe an Phápa Eoin Pól II, Dé Domhnaigh 6 Deireadh Fómhair 1996*

Ag tús na Mílaoise nua, chinn na Bráithre Críostaí – Bráithre a bhunaigh Éamann Rís – freagracht as na scoileanna a thabhairt ar lámh do ghrúpa de dhaoine tuata. Bunaíodh Iontaobhas Scoileanna Éamainn Rís (ISÉR nó ERST) d'fhonn na scoileanna a choinneáil ina n-iontaobhas ionas go bhféadfaidís leanúint den oideachas Caitliceach a sholáthar amach anseo do mhuintir na hÉireann. B'ionann an cinneadh tionscantach seo agus tús caibidle nua suntasaí i stair na scoileanna.

Tá an próiseas faoina nglacfadh tuataí freagracht as na scoileanna ar lámh tar éis a bheith á phleanáil go cúramach ar feadh tréimhse fada. Cuid an-tábhachtach den chéim ullmhúcháin sin ba ea an rannpháirtíocht bheoga ghníomhach ar thaobh na scoláirí, na bhfoirne, na dtuismitheoirí, na n-iontaobhaithe agus na mbord bainistíochta de chuid na scoileanna ar feadh tréimhse ceithre bliana ó 1999 go 2003 i dTionscadal Féiniúlachta. Trí athmhachnamh agus comhroinnt, rinne siad iarracht teacht ar chomhdhearcadh i dtaobh an ní is croí agus anam do Scoil Éamainn Rís

Bhreithnigh siad ceisteanna ar nós:

6

- Cad is brí sa lá inniu le scoil atá ag obair in ainm Íosa Críost, in ainm na hEaglaise Caitlicí agus i dtraidisiún Éamainn Rís?
- Cad é atá speisialta faoin teagmháil oideachasúil i scoileanna Éamainn Rís?
- Cad a chuirfimid i gcroílár na teagmhála sin, cad é is ansa linn, cad é an rud a chothaímid agus cad é an ní a cheiliúraimid?

Aithníodh buntréithe de chuid Scoileanna Éamainn Rís. Is iad na saintréithe sin, mar aon le ráiteas 1986 statement of *Religious and Educational Philosophy* of the Edmund Rice Secondary Schools, Fealsúnacht Chreidimh agus Oideachais Mheánscoileanna Éamainn Rís a bhí mar inspioráid don Chairt seo.

Leagtar amach sa Chairt seo creat a ceapadh d'aon aidhm chun é a chur ar chumas don oideachas Caitliceach i dtraidisiún Éamainn Rís a bheith ag ráthú feasta agus ag méadú.

Soláthraíonn na hiontaobhaithe, idir fhir agus mhná agus iad faoi inspioráid na Cairte, an cheannasaíocht is gá d'fhonn treo na scoileanna feasta a chinneadh. Má tá rath le bheith ar ISÉR nó ERST, áfach, braithfidh sé sin ar dhíograis agus ar fhuinneamh gach aon duine atá gafa mar chomhpháirtithe i bpobail na scoileanna agus ar a dtuiscint don cheartas. De réir mar a fhreagraíonn na hiontaobhaithe do riachtanais an domhain atá ag athrú, cinnteoidh siad féin agus pobail na scoileanna go leanfaidh scoileanna ISÉR dá n-athshainmhíniú féin, ach go leanfaidh





siad i gcónaí de bheith dílis dá misean agus dá bhfís bhunaidh. Ba ina gcáil mar Chaitlicigh thuata a rinne Nano de Nóglá, Éamann Rís, Caitríona Nic Amhaláí, Mary Aikenhead, Mairéad Aylward agus daoine eile na chéad scoileanna dá gcuid a bhunú. Tá ISÉR radacach sa mhéid go bhfuil sé ag filleadh ar a chuid fréamhacha. Is filleadh é seo freisin ar choincheap ar leagadh béim air arís agus arís eile sa Dara Comhairle Vatacánach – go nglaoitear ar thuataí lánpháirt a ghlacadh i misean na hEaglaise agus i soiscéalú an domhain.

*Tá gach uile Chríostaí faoi dhualgas uasal oibriú chun go gcloisfidh daoine ar fud an domhain teachtaireacht dhiaga an tslánaithe agus go nglacfaidh siad léi.*

Vatacáin II – An Forógra faoi  
Aspalacht na dTuataí, 3 (1965)

Is é atá déanta ag na Bráithre Críostaí, agus a gcuid scoileanna á dtabhairt ar láimh acu d’lontaobhas Scoileanna Éamainn Rís, a muinín a chur i ngrúpa daoine a bhfuil domhaintuisicint acu do mhóroidhreach agus do dhúchas na scoileanna sin. Déanann na daoine sin, agus iad dílis don Eaglais agus faoi inspioráid fhís Éamainn Rís, a dheimhniú gurb é a bheidh sna scoileanna sin feasta pobail Chríostaí a bheidh tiomanta don léann agus do shárchaighdeáin.

## Traidisiún Mórtasach

An chéad scoil a bhí ag Éamann Rís i bPort Láirge, is i stábla athchóirithe a bhí sí agus bhí cónaí air féin sa lochta lom simplí in airde staighre. Ba mhór idir an lóistín nua sin aige agus an saol a bhí aige roimhe sin mar fhear rathúil saibhir gnó. I gcás Éamainn, áfach, is de bharr tréimhse fada guí agus athmhachnaimh a tháinig sé ar an gcinneadh. Breis agus deich mbliana roimhe sin a cailleadh a bhean ghrámhar, Máire, tar éis di iníon a raibh riachtanais speisialta aici a shaolú. Tar éis d'Éamann a chinntiú go dtabharfaí aire mhaith dá iníon, smaoinigh sé ar an dóigh arbh fhearr an chuid eile dá shaol a chaitheamh. Bhíodh sé riamh roimhe sin flaithiúil leis na boicht ach anois is amhlaidh a chinn sé a shaol ar fad a thiomnú dá leas siúd. Bhí Siúracha na Toirbhirte cheana féin i mbun oideachas a chur ar chailíní agus d'fhéach sé le





*Ní ghránn Dia dada  
ach an té a chónaíonn  
i bhfochair na heagna.*

*Eagna 7:28*

Tá aitheanta ag na pobail scoile gurb iad na buntréithe sin na bealaí bunriachtanacha ina mbaintear an fhís bhunaídh amach ar bhonn praiticiúil i ngach scoil. Is dualgas don eagna iad agus fairis sin don eolas. Cé go bhfuil tábhacht leis na buntréithe go léir, féadfaidh go mbeidh athrú sa bhéim a leagfar ar aon cheann ar leith acu de réir chomhthéacs logánta agus sóisialta gach scoile agus an phobail dá bhfónann sí.

Glaonn spiorad na Cairte freisin ar gach aon scoil ar leith a aithint cad iad na luachanna ríthábhachtacha eile a bhaineann go háirithe léi féin, lena traidisiún agus leis na riachtanais áitiúla a bhíonn ag teacht chun cinn, agus dul ag obair ar na luachanna sin a chothú agus a fhorbairt.

Sa Chairt seo atá na treoirphrionsabail ar ina leith a dhéanfaidh gach aon scoil agus gach aon phobal foghlama i líonra Éamainn Rís iad féin a mheasúnú.

*Críost atá mar bhonn leis an bhfiontar oideachais iomlán i scoil Chaitliceach.*

*The Catholic School/An Scoil Chaitliceach, An Róimh, 1977.*

Creideamh, an spioradáltacht Chríostaí agus luachanna atá bunaithe ar an Soiscéal a chothú;

An chomhpháirtíocht a chur chun cinn i bpobal na scoile;

Barr feabhais sa teagasc agus san fhoghlaim a bhaint amach;

Pobal scoile comhbhách a chruthú;

Ceannaireacht bhunathraithe chun feabhais a spreagadh.



## An Creideamh, an Spioradáltacht Chríostaí agus luachanna atá bunaithe ar an Soiscéal a chothú



*Tá Scoileanna Éamainn Rís, i gcomhpháirtíocht leis an teaghlach agus leis an bparóiste, tiomanta d'oideachas Caitliceach a sholáthar agus a fhorbairt lena ndéantar creideamh beo a shaothrú, spioradáltacht Chríostaí a chothú agus oideachas a chur ar dhaoine i luachanna atá bunaithe ar an Soiscéal.*

### **Scoil de chuid Éamainn Rís:**

#### ***Bíonn sí dílis do shaol Íosa Críost***

Ministreacht is ea an t-oideachas Caitliceach agus í bunaithe ar fhís Íosa Críost don chine daonna mar a cuireadh in iúl í sa saol a chaith sé agus ina theagasc. Tháinig Íosa 'chun go mbeadh an bheatha [againn] agus chun go mbeadh sé [againn] go fial.' (Eoin 10:10). Tá sé ar chumas gach duine a shaol-aistear féin a athrú ó bhonn má théann sé/sí i gcaidreamh go tuisceanach le saol-aistear Íosa.

#### ***Forbraíonn sí an phearsa iomlán***

Tairgeann Scoil Éamainn Rís eispéiris teagaisc agus fhoghlama atá cothromaithe, comhtháite agus cruthaitheach. Aithníonn sí go ngabhann gnéithe pearsanta, fisiciúla, intleachtúla, sóisialta, spioradálta, morálta, mothúchánacha agus aeistéitiúla leis an bpearsa dhaonna agus féachann sí le forbairt an scoláire a chur chun cinn sna réimsí sin ar fad.

#### ***Cothaíonn sí spioradáltacht shainiúil***

Féachann Scoil Éamainn Rís – i gcomhpháirt leis an teaghlach agus leis an bparóiste – le spioradáltacht shainiúil Chríostaí a chothú agus a spreagadh. An t-oideachas agus an cleachtas reiligiúin, is amhlaidh a mhúnlaítear iad cuid mhór as an dúil chun fás sa spioradáltacht a chur chun cinn. Forbraítear saol spioradálta gach aon duine trí mhachnamh, urnaí, na sacraimintí, liotúirge, siombailí, ealaín chráifeach agus ceol cráifeach, scéalta diaga agus deasghnátha eile, agus trí sheirbhísí shéiplíneacht na scoile. Is léiriú beo cothaitheach é ceiliúradh na hEocairiste mar phobal scoile ar an gcreideamh atá ag daoine i bpáirt le chéile.

### **Ceiliúrann sí an éagsúlacht agus is fiú léi an difríocht**

Fáiltíonn Scoil Éamainn Rís roimh scoláirí ó shainchreidimh Chríostaí éagsúla agus ó chreidimh eile thairis sin. Spreagann sí iad le teacht in inmhe ina gcuid creidimh agus cleachtas creidimh féin agus le meas a bheith acu san am céanna ar shainmheon Caitliceach na scoile. Ceiliúrann sí saibhreas agus éagsúlacht an phobail scoile.

### **Cothaíonn sí creideamh beo trí oibriú ar son an cheartais shóisialta agus éiceolaíochta**

Leathann feacht ar cheisteanna sóisialta agus gníomhú ar son an cheartais shóisialta ar fud churaclam uile scoileanna Éamainn Rís. Ní féidir an cúram den cheartas sóisialta a dheighilt ón gcúram den cheartas

éiceolaíoch. Tá ceisteanna timpeallachta agus ceisteanna ceartais fite fuaite ina chéile sa dóigh ina nglaoitear ar dhaoine baint a bheith acu le cruthú Dé. Is mór iad na dúshlán atá ar aghaidh an duine amach, lena n-áirítear díghrádú na timpeallachta, na teorainneacha atá le hacmhainní ábhartha agus na bagairtí ar an mbithéagsúlacht. Spreagann Scoil Éamainn Rís an pobal scoile ar fad le dul ag obair ar son an cheartais shóisialta agus éiceolaíochta sa scoil agus sa tsochaí i gcoitinne. Cuireann an scoil deiseanna ar fáil do dhaoine maireachtáil de réir a gcreidimh trí dhul i mbun obair phobail agus dheonach a dhéanamh, agus i mbun tionscadal tumthaithí, in Éirinn agus sa chuid den domhan atá i mbéal forbartha.

### **Ceiliúrann sí Muire mar bharrshamhail na dílseachta**

Bhí an-chion ag Éamainn Rís ar Mhuire, Máthair Íosa, ar breathnaíodh riamh uirthi mar eiseamláir na deisceablachta, agus bhí traidisiún na hurraime di riamh láidir i scoileanna Éamainn Rís. Tá dúshlán sa Chairt seo do na comhpháirtithe scoile a bheith mar a bhí Muire agus iad dílis do bhealach Íosa a leanúint.

### **Tugann sí tosaíocht d'acmhainní**

Is de bharr an mhisin atá aici a thugann Scoil Éamainn Rís tús áite don oideachas creidimh, don spioradáltacht, don chúram tréadach agus don ghníomh ar son an cheartais shóisialta agus don éiceacheartas i dtaca le hacmhainní daonna agus acmhainní eile a leithdháileadh.

*Maidir le scoil, ní hé amháin gur áit í ina dtugtar rogha luachanna intleachtúla do dhuine, ach áit ina gcuirtear réimse luachanna ar fáil a chuirtear i gcrích go gníomhach i saol duine. Caithfidh an scoil a bheith ina comhluadar ina gcuirtear luachanna in iúl trí chaidrimh idirphearsanta fireata a cuid comhaltaí agus trí chloí, ar bhonn aonair agus go corparáideach, leis an dearcadh ar an saol atá ar leathadh ar fud na scoile.*

An Comhthionól Naofa don Oideachas Caitliceach. Scoileanna Caitliceacha (1977).



## An Chomhpháirtíocht a chur chun cinn i bPobal na Scoile

### ***Aithníonn sí luach na comhpháirtíochta***

Pobal fáilteach is ea Scoil Éamainn Rís, ina mbíonn daoine gafa ar bhonn gníomhach, ina mbíonn meas ar a gcuid tuairimí agus ina ndearbhaítear an méid a bhíonn le tabhairt acu agus iad ag foghlaim agus ag fás i bpáirt le chéile. Is amhlaidh a fheabhsaíonn sé cáilíocht agus éifeachtacht na scoile iad a bheith ag obair as lámh a chéile mar chomhpháirtithe. De thairbhe spiorad na comhpháirtíochta is fusa cur i gcrích na gcinntí agus na ngníomhartha atá riachtanach chun barr feabhais a bhaint amach.

### ***Oibríonn sí i gcomhpháirt le tuismitheoirí / caomhnóirí***

Toisc gur ar na tuismitheoirí nó caomhnóirí atá an phríomhfhreagracht as oideachas a gcuid leanaí, tá an-tábhacht leo mar chomhpháirtithe sa phobal scoile. Comhchomhairle agus cumarsáid rialta idir na scoileanna agus na tuismitheoirí nó caomhnóirí, rannpháirtíocht ghníomhach na dtuismitheoirí agus na gcaomhnóirí in oideachas a gcuid leanaí agus iad a bheith bainteach le gníomhaíochtaí sonracha de chuid na scoile, bíonn an-tábhacht leis an méid sin i dtaca le naisc éifeachtacha bhaile, scoile agus phobail a bhunú.



*Is de shaintréithe Scoileanna Éamainn Rís an chomhpháirtíocht a dhéanann an iniatacht agus an chomhurráim a chur chun cinn i dtaca le forbairt na scoile mar phobal ina n-éascaítear an fás pearsanta. Is ar scáth a chéile a mhaireann gach duine inti. Cothaíonn an chomhpháirtíocht seo líonra forleiththeadach caidreamh agus is comhpháirtíocht í atá Críostaí go smior.*

### ***Féachann sí le pobal a chruthú***

Is amhlaidh a mhaireann agus a fhásann pobal mar a mbíonn fíis agus misean ag daoine i bpáirt, mar a mbraitheann siad muintearas, mar a bhfuil cead acu a bheith rannpháirteach, mar a n-aithnítear iad agus a dtéitear i gcomhairle leo agus mar a mbíonn cead aighnis acu i dtaca leis an treoir a bheidh fúthu. Is í an chomhpháirtíocht a chuireann ar chumas do scoileanna Éamainn Rís – idir lucht bainistíochta, thuismitheoirí, mhúinteoirí, fhoireann taca agus scoláirí – a bheith ag fás. Tuigeann na pobail scoile seo – agus iad á spreagadh ag fíis chomhpháirteach choláisteach den oideachas – gur ‘leo féin’ a bhaineann gach scoil ar leith.

### ***Cuimsíonn sí prionsabail na hiniatachta***

A bheith gafa le daoine eile mar aon leis an iniatacht, sin iad saintréithe comhpháirtíochta lena ndéantar an éagsúlacht cultúir, cine agus creidimh a urramú agus a cheiliúradh. Féachann Scoil Éamainn Rís le cabhair ar leith a thairiscint dóibh siúd a bhraitheann go bhfuil siad eisiata.

### ***Bíonn meas aici ar an domhan***

Is é an domhan a chothaíonn an duine agus iliomad créatúr eile. De thairbhe an oideachais a thagann daoine ar fheasacht faoina bheith comhcheangailte leis an domhan agus leis an ionad atá acu sa chosmas. Maireachtáil faoi armóin le gach a bhfuil cruthaithe, meas ar an timpeallacht agus cúram a dhéanamh di, a bheith buartha nuair is baol go scriosfar í agus a bheith ar bís ar iontais na cruinne a fhionnadh, spreagtar na nithe sin ar fad. Tabhartais Dé ina bhfuil cruthaithe aige agus buíochas a ghabháil astu san urnaí agus sa liotúirge, nithe a bhfuil ardmheas orthu i Scoil Éamainn Rís.

*Is fearr a chothaítear creideamh leanaí nuair a bhíonn an teaghlach, an scoil agus an paróiste ag obair i gcomhpháirtíocht le chéile.*

Tréadlitir Easpaig na hÉireann Ag Cothú Chreideamh ár Leanaí (2006).

### ***Cothaíonn sí an bhraistint go mbaineann duine le paróiste***

Comhoibríonn Scoil Éamann Rís leis na hiliomaid pobal agus gníomhaireachtaí ar den bhunriachtanas iad i dtaca le saol na scoile agus idirghníomhaíonn sí leo. Oibríonn sí i gcomhpháirtíocht leis an bparóiste ina bhfuil sí suite agus le paróistí agus scoileanna eile ina scoilcheantar.

### ***Cuireann sí comhchaidreamh agus líonrú chun cinn***

Coinníonn Scoil Éamainn Rís naisc le cumainn éagsúla oideachasúla, chultúrtha agus spóirt agus le heagraíochtaí cráifeacha, carthanúla agus ceartais. Tá ardmheas aici ar na naisc atá aici le Líonra Éamainn Rís ar fud an domhain agus cabhraíonn sí le hobair an Líonra sa chuid sin den domhan atá i mbéal forbartha. Tacaíonn sí leis an Eaglais ina cuid oibre ar fud an domhain.

*An t-oideachasóir Caitliceach tuata is duine é nó í a bhfuil misean ar leith aige nó aici san Eaglais ... Déanann an Eaglais agus an teaghlach cúram oideachais na scoile a fhágáil faoin tuata sin, mar chomhalta den phobal seo ... níor mhór go mbeadh múinteoirí tuata cinnte de go bhfuil páirt acu i misean naomhaithe, agus dá réir sin i misean oideachasúil, na hEaglaise ...*

*An Comhthionól Naofa don Oideachas Caitliceach, Caitlicigh Thuata i Scoileanna. Finnéithe don Chreideamh, 24. (1982)*





## Barr Feabhais sa Teagasc agus san Fhoghlaim a bhaint amach

### ***Scoil de chuid Éamainn Rís:***

#### ***Díríonn sí ar theagasc agus ar fhoghlaim a bhfuil ard-aidhm leo***

An teagasc agus an fhoghlaim lena bhfuil cuspóir, sin é a sholáthraíonn an fócas lárnach a bhíonn ag scoil rathúil shona. Is iad na saintréithe a bhaineann le samhail oideachasúil dá leithéid ná ardionchais agus modheolaíochtaí teagaisc agus foghlama atá spreagúil agus cruthaitheach, mar aon le meastóireacht rialta. Cuireann sé ar a cumas do Scoil Éamainn Rís barr feabhais a bhaint amach i ngach gné den oideachas trí thimpeallacht foghlama a chruthú atá ordúil, sábháilte agus dearfa.

#### ***Cothaíonn sí forbairt iomlánaíoch na scoláirí***

Cothaíonn an scoil forbairt iomlán na scoláirí, ionas go bhféadfaidh siad a bheith folláin ó thaobh éirime agus coirp de. Aithníonn sí an gá atá le fás spioradálta agus le coinsias oilte. Féachann sí le cuidiú le scoláirí iad féin a fheabhsú mar dhaoine a mbeidh caidreamh maith acu le daoine eile agus a bhfuil léirthuiscint ghéar acu ar an áilleacht. An próiseas do ré an tsaoil acu faoina ndéanfaidh siad saoránaigh ghníomhacha a oibríonn ar son an cheartais is amhlaidh a thosaíonn sé ar bhealaí praiticiúla sa scoil.

#### ***Aithníonn sí uathúlacht gach aon scoláire***

Cabhraítear le scoláirí fás trí phróisis oideachasúla atá mothálach i leith a gcéimeanna forbarthacha agus a gcúlraí sóisialta agus cultúrtha. Cruthaíonn Scoil Éamainn Rís timpeallacht oideachasúil ina mbíonn meas ar chineálacha éagsúla éirime agus stíleanna foghlama.

*Pobal daoine is ea Scoil Éamainn Rís atá tiomanta do bharr feabhais a leanúint i ngach a gcuireann sí roimpi a dhéanamh agus i ngach gné dá teagasc agus dá foghlaim.*

*I dtaca lena misean a chomhlíonadh thar ceann theaghlach an chine dhaonna, is comhpháirtí toiliúil í an Eaglais sa dialóg dhomhain mheasúil sin idir an eolaíocht agus an creideamh a fhágann gur seirbhísigh de chuid na fírinne sinn ar fad, an fhírinneashaoransinn.*

*An Pápa Eoin Pól II le comhaltaí de Chumann Fealsúnachta Mheiriceá agus den 'Accademia dei Lincei' Iodáileach, 21 Bealtaine 1996.*

### **Cuireann sí an fhorbairt phearsanta agus ghairmiúil chun cinn**

Spreagtar comhaltaí de bhoird bhainistíochta, gobharnóirí, príomhoidí, lucht foirne agus gach aon chomhalta den phobal scoile a bheith ag gabháil go leanúnach don fhorbairt phearsanta agus ghairmiúil d'fhonn a saoil féin agus an timpeallacht oideachasúil ina gcuid scoileanna a fheabhsú.

### **Cothaíonn sí feasacht ar chomhcheangaltas an domhain**

Cothaíonn Scoil Éamainn Rís an fheasacht faoin gcruinne, faoin domhan agus faoin éagsúlacht cine agus creidimh is tréith dár ndomhan agus dár scoileanna sa lá inniu. Ullmhaíonn sí scoláirí le bheith muiníneach maidir lena bhféiniúlacht féin agus le meas a bheith acu ar dhaoine eile, agus thairis sin le go mbeidh tuiscint acu ar bheith ina gcuid de mhórphobal Éireannach, Eorpach agus domhanda níos leithne.

### **Úsáideann sí teicneolaíocht faisnéise ar mhodh cruthaitheach agus freagrach**

Baineann Scoil Éamainn Rís úsáid éifeachtach as teicneolaíochtaí faisnéise comhaimseartha ina cuid modhanna teagaisc agus foghlama. Cinntíonn sí go mbíonn feasacht chriticiúil ag na scoláirí ar na deiseanna agus na dúshláin chruthaitheacha a bhaineann leis na teicneolaíochtaí nua.

### **Freagraíonn sí don saol atá ag athrú**

Freagraíonn Scoil Éamainn Rís do riachtanais fhabhrúla na scoláirí i saol athraitheach trí athbhreithniú leanúnach, trí mheastóireacht agus measúnú agus trína bheith gafa leis an gcleachtas oideachasúil is fearr.

*Glóir don té úd ar féidir dó i bhfad níos mó a dhéanamh ná mar a d'iarrfaimis nó smaoineamh féin air, tríd an gcumhacht atá ag obair ionainn.*

*Eifisigh 3:20*



## *Scoil de chuid Éamainn Rís:*

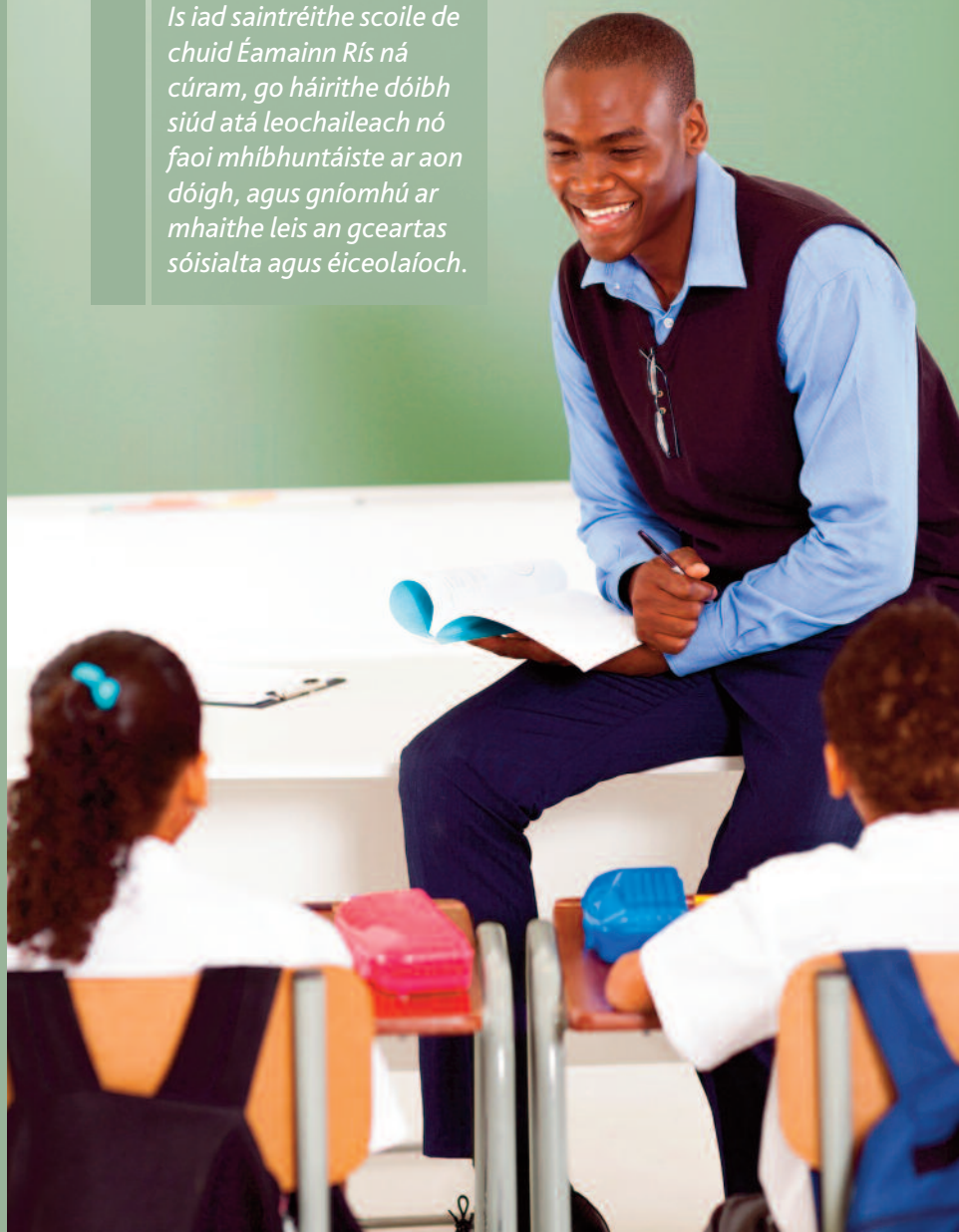
### *Forbraíonn sí braistint phobail*

I Scoil Éamainn Rís déantar cúram de phobal na scoile agus gintear comhbhá i measc chomhluadar na scoile, bunaithe ar shaol Íosa Críost. Léirítear na luachanna sin i gcáilfocht na gcaidreamh idir na comhpháirtithe scoile go léir, agus i ngach aon idirghníomhú idir an scoil agus na gníomhaireachtaí agus na pobail lasmuigh.

### *Aithníonn sí riachtanais na scoláirí agus déanann sí freastal orthu*

Aithníonn Scoil Éamainn Rís féiniúlacht gach aon duine. Sainaithníonn sí riachtanais oideachasúla gach aon scoláire agus cuireann sí ar fáil acmhainní, curaclaim, cláir agus modheolaíochtaí cuí d'fhonn a chumasú do gach duine a bhuaic a bhaint amach. Tugtar tacaíocht do leanaí sárbhuaicha agus dóibh siúd a mbíonn deacrachtaí foghlama acu in ábhar áirithe. San am céanna fáiltítear roimh scoláirí a bhfuil riachtanais oideachasúla speisialta eile acu agus tugtar cúnaimh speisialta dóibh a mhéid is féidir. Bíonn leithne agus cóimheá sa churaclam. Spreagann réimse leathan gníomhaíochtaí seach-churaclaim rannpháirtíocht agus caidrimh dhearfa, stíl mhaireachtála atá folláin agus forbairt iomlánaíoch an duine.

*Is iad saintréithe scoile de chuid Éamainn Rís ná cúram, go háirithe dóibh siúd atá leochaileach nó faoi mhíbhuntáiste ar aon dóigh, agus gníomhú ar mhaithe leis an gceartas sóisialta agus éiceolaíoch.*





### *Cuireann sí an cúram agus an fhreagracht chun cinn*

Déanann Scoil Éamainn Rís clár éifeachtach tréadchúraim a fhorbairt agus a chur i ngníomh d'fhonn riachtanais phearsanta, shóisialta, spioradálta, mhothúchána, mhorálta, oideachasúla agus ghairmoiliúna gach aon scoláire a chur chun cinn. Beidh beartais agus cleachtais na scoile ina léiriú ar thimpeallacht fháilteach iniatach. Spreagtar scoláirí a bheith freagrach as a gcuid iompair agus a gcuid foghlama féin. Spreagtar iad fresin le cabhrú chun timpeallacht fholláin, shábháilte shona a chruthú ina bhféadfaidh gach aon duine foghlaim agus forbairt. Déantar ceannaireacht agus ceannródaíocht na scoláirí a spreagadh agus a chur chun cinn.

### *Oibríonn sí ar mhaithe leis an gceartas sóisialta*

Féachann na comhpháirtithe scoile le maireachtáil de réir luachanna Críostaí agus spreagtar iad le seasamh i gcomhbhá leo siúd atá fágtha gan aon chumhacht nó atá faoi mhíbhuntáiste.

### *Cothaíonn sí cúram don timpeallacht*

Spreagtar comhaltaí uile an phobail scoile le spéis a chur ar mhodh gníomhach sa timpeallacht aiceanta agus in iontais chruthú Dé i dtaca le hiad a urramú, a léirthuisint agus a chaomhnú agus le taitneamh a bhaint astu.

*Labhair le bhur leanaí faoina ndéanann sibh ionas go dtuigfidh siad gur léiriú ar do chreideamh é an cúram do dhaoine eile. An t-am a thugtar do dhaoine eile ní am é a bhaintear dínn ach a shuibhríonn an saol dúinn ar fad.*

Tréadlitir Easpag na hÉireann –  
*Ag Cothú Chreideamh ár Leanaí* (2006)

*Dealraíodh go hiomlán dúinn gur gné chomhdhéanamhach é de chraobhscaoileadh an tSoiscéil an gníomh ar son an cheartais agus an rannpháirtíocht i gclaochlú an domhain.*

*An Ceartas ar Domhan,*  
Sionad na nEaspag, an Róimh, 1971.

***Féachann sí le timpeallacht oibre a sholáthar atá sábháilte agus measúil ar dhaoine***

Féachann na comhpháirtithe scoile leis an dínit phearsanta agus an tsábháilteacht a chur chun cinn ionas go bhféadfaidh comhaltaí uile an phobail scoile oibriú agus foghlaim le chéile agus iad saor ó chiapadh, ó bhulaíocht nó ó chur isteach orthu. Spreagtar comhar i bhfíorspiorad na comhpháirtíochta agus bíonn meas ar dhínit agus éagsúlacht gach duine agus déantar na tréithe sin a cheiliúradh.

*Gan déanamh ach dul ó shráid go sráid le fónamh do chomharsa, dá dtuigfeá cé chomh fiúntach agus chomh luachmhar atá sé sin, ba mhó ab fhiú linn é ná ór agus airgead.*

Éamann Beannaithe Rís

*Is é mo ghuí go rachaidh bhur ngrá dá chéile i méid agus i méid de bharr eolais agus tuisceana sa tslí go mba rogha libh na nithe is fearr.*

Filipigh 1:9





*Cuireann ceannairí scoile fíís in iúl dá scoil atá ag teacht le traidisiún Éamainn Rís. Spreagann siad an aigne agus an croí, dúisíonn siad an chomhfhiosacht chriticiúil agus cothaíonn siad eitic láidir oibre i bpáirt le spiorad na fiontraíochta.*

## ***Scoil de chuid Éamainn Rís:***

### ***Cothaíonn sí ceannaireacht aislingeach***

Bíonn fíís dá scoil ag sárcheannairí – pictiúr soiléir den todhchaí is ansa leo – fíís a spreagann an fhoireann, na tuismitheoirí agus na scoláirí chun an fhíís a fhorbairt agus a roinnt i bpáirt agus chun seilbh a bheith acu ar an bhfíís ionas go leathfaidh sí go smior i ngach gné de shaol na scoile. Is é is cuspóir léi daoine a spreagadh chun smaoineamh i dtaobh a bhfuil de dhíth ar an scoil chun go dtiocfaidh sí faoi bhláth agus go bhfásfaidh sí. Cuirtear an fhíís sin i bhfeidhm trí ghníomhartha praiticiúla chun struchtúir agus córais a fheabhsú ar mhaithe le gach uile dhuine.

### ***Spreagann sí úinéireacht ar an bhfíís***

Sa tiomantas acu don cheannaireacht, déanann comhaltaí uile phobal na scoile – an bord bainistíochta, na tuismitheoirí, an fhoireann agus na scoláirí – úinéireacht a ghlacadh ar an bhfíís ionas go bhfíorófar an fhíís sa scoil acu.

### ***Roinneann sí róil cheannaireachta i bpáirt***

Is é an bord bainistíochta a rialaíonn an scoil thar ceann na n-iontaobhaithe. Déantar an bhainistíocht laethúil, ar gá scileanna ceannaireachta speisialta chuici, a tharmligean don phríomhoide. Téann an príomhoide i gcomhairle i gcás inar cuí agus sannann taisc don fhoireann a bhíonn aige/aici. Maidir le ceannaireacht, féadfar í a shannadh nó a bhronnadh ar dhaoine eile, féadfar í a roinnt i bpáirt leo nó a spreagadh iontu. Is amhlaidh a bhaineann gné áirithe den cheannaireacht le gach uile chomhalta de phobal na scoile.

### ***Spreagann sí rannpháirtíocht ghníomhach ar thaobh na dtuismitheoirí agus na gcaomhnóirí***

D'aithin Éamann Rís, ina cháil mar thuismitheoir é féin, go mbíonn ról ríthábhachtach ag tuismitheoirí agus caomhnóirí (mar cheannairí teaghlaigh agus pobail) i saol na scoile agus in oideachas agus leas a gcuid leanaí. Is rud lárnach í gafacht na dtuismitheoirí agus na gcaomhnóirí i dtaca le forbairt oideachasúil an scoláire.

### ***Fáiltíonn sí roimh cheannaireacht nuálach múinteoirí***

Ceannaireacht spreagúil ó mhúinteoirí sa seomra ranga, i ngníomhaíochtaí seach-churaclamacha, agus in a lán gníomhaíochtaí eile, is cabhair don scoil í chun an barr feabhais dá bhfuil sí tiomanta a bhaint amach.

### ***Meallann sí ceannaireacht agus freagracht as na scoláirí***

Glacann an scoláire freagracht air/uirthi féin as a c(h)uid foghlama, forbartha agus iompair féin agus léiríonn sé/sí ceannaireacht ar iliomad bealaí gníomhacha sa scoil, sa phobal áitiúil agus trí Chomhairle na Scoláirí.

### ***Cothaíonn sí luachanna spioradálta agus morálta***

Déanann ceannairí scoile, an fhoireann agus comhaltaí den phobal scoile luachanna spioradálta agus morálta a chur chun cinn agus a léiriú. Cinntíonn siad go n-oibríonn an scoil de réir na fealsúnachta cráifeachta agus oideachais atá leagtha amach sa Chairt.

### *Spreagann sí misneach agus muinín*

Bíonn misneach ag teastáil ó cheannairí agus aghaidh á tabhairt acu ar an saol a bhíonn ag athrú. Gníomhaíonn siad mar róleiseamláirí agus soláthraíonn siad ceannaireacht trí mhúinín a spreagadh, trína fhéachaint chuige go mbeidh glacadh leo agus trí dhaoine a thabhairt leo.

*Míníodh duit, a dhuine, céard is maith agus céard a iarrann an Tiarna ort. Níl uaidh ach seo: an ceart a dhéanamh, buanghrá a chothú agus siúl go humhal i bhfochair do Dhé.*

Micah 6:8

*Bíodh misneach agaibh; fásfaidh an síol maith i gcroíthe na leanaí amach anseo.*

Éamann Beannaithe Rís

*Bíodh bhur solas ag taitneamh os comhair daoine chun go bhfeicfidís bhur ndea-ghníomhartha agus go nglóireoidís bhur nAthair atá ar neamh.*

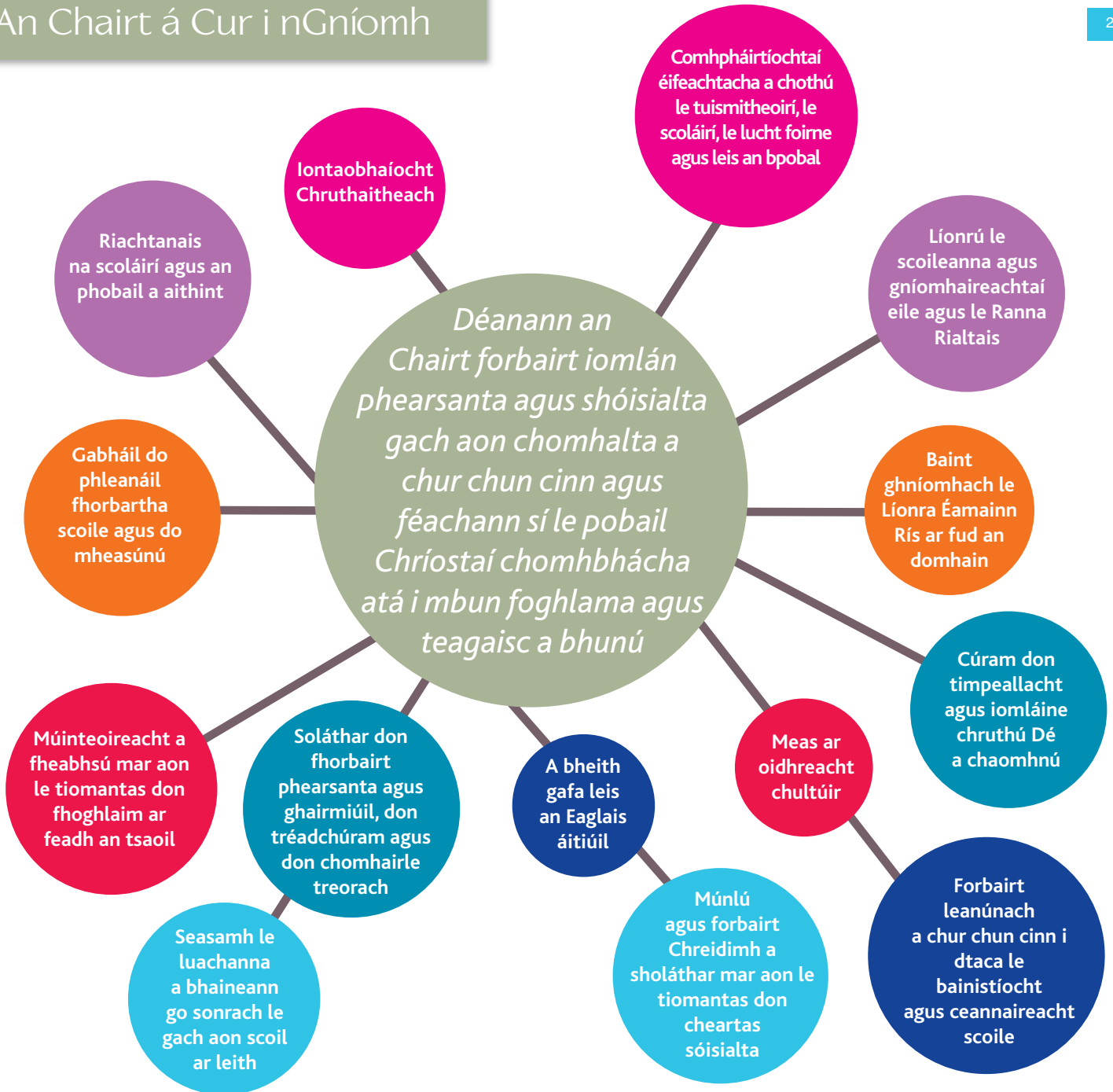
Matha, 5:16

### *Spreagann sí éiteas oibre agus nuálacht*

Déanann Scoil Éamainn Rís spiorad na cruthaitheachta, na nuálachta agus na feasachta criticiúla a spreagadh. Cothaíonn sí éiteas oibre agus tugann sí aitheantas don tionscnaíocht. Féachann sí le cuidiú le scoláirí a gcuid buanna agus scileanna a fhorbairt ar mhaithe le cách. Déanann an scoil iarracht dianiarrachtaí macánta an phobail scoile ar fad a aithint agus a dhearbhu, d'fhonn an scoil ar fad a fheabhsú.







## Dúshlán na Cairte

*Tá bronntanas carasma Éamainn, ár mbunaitheoir, mar oidhreacht againn, agus táimid freagrach as í a chothú. Faoi chumhacht an Spioraid Naoimh roinnimid an bronntanas seo i bpáirt lenár mbráithre agus ár ndeirfiúrcha uile, go háirithe leis na boicht, leo siúd atá gan chumhacht agus leo siúd atá faoi dhaorsmacht.*

*Bunreachtanna Ord na mBráithre Críostaí (1996)*

Féachann Scoileanna Éamainn Rís le misean Íosa Críost agus carasma Éamainn Rís a léirmhíniú go dílis ina bpobal oideachasúil féin de réir na Cairte seo.

Féachann an Chairt leis an bpobal scoile uile a spreagadh agus lena dhúshlán a thabhairt chun oibriú (agus fíis i bpáirt acu) i bhfíorspiorad na comhpháirtíochta Críostaí. Is é is cuspóir léi oideachas agus forbairt na scoláirí a fheabhsú agus san am céanna tacú le fás gairmiúil agus pearsanta gach uile dhuine a bhíonn ag obair sna scoileanna.

Soláthraíonn an Chairt na treoirphrionsabail ar ina leith a dhéanann gach aon phobal scoile a mhisean, a fheidhmíocht agus a thosaíochtaí a mheas. Baineann na scoileanna úsáid as an gCairt d'fhonn machnamh a dhéanamh go rialta ar a bhfeidhmíocht, agus d'fhonn an méid a bhaineann siad amach a cheiliúradh, riachtanais fhorbarthacha a aithint agus iad féin a athdhílsiú do spiorad an tSoiscéil.

Athbhreithniú agus pleanáil fhorbartha scoile, comhchomhairliú

agus spreagadh, fás pearsanta agus fás gairmiúil, mar aon le comhpháirtíochtaí a chothú, is den ríthábhacht iad uile d'fhonn na scoileanna a fheabhsú mar lárionaid bharr feabhais agus mar phobail fhoghlama Chríostaí.

Tugann an Chairt dúshlán na réaltachta agus an chleachtais reatha sna scoileanna. Leanfaidh an Chairt d'fhabhrú trí shíor-athbhreithniú agus síor-athmhachnamh cúramach. De réir mar a dhéantar éilimh an tsaoil atá ag athrú a bhrath agus a léirmhíniú ní mór go bhfanfaidh an Chairt dílis i gcónaí do luachanna an tSoiscéil.

Ag éirí as an aidhm go ndéanfaí forbairt iomlán gach uile chomhalta a chothú, cuideoidh an Chairt seo lena chinntiú go leanfaidh na scoileanna de bheith ina n-áiteanna dóchais, sonais, misnigh agus dianiarrachta macánta. Scoileanna is ea iad ina mbíonn modh agus meas ar gach duine agus ina gcuirtear misean lontaobhas Scoileanna Éamainn Rís i gcrích.

*Go ndéantar toil Dé sa mhéid seo agus i ngach aon ní a dtugaimid faoi.*

Éamann Beannaithe Rís.





